

Einbauanleitung Ständererhöhung

BMW S1000XR K69 ab 2020-

BMW M1000XR KM9 ab 2024-



Meisterbetrieb der Kfz-Innung

Sommerstr.48a 92421 Schwandorf

Telefon: (09431) 43264, Fax: 42220

USt-ID-Nr.: DE 133 805 231

www.Liebl-KFZ.com info@Liebl-KFZ.com

Version A: Wirksame Höhe 10mm, für Modelle mit und ohne Hauptständer

Version B: Wirksame Höhe 16mm, nur für Modelle ohne Hauptständer

Achtung: Der verwendete verschleißfeste Kunststoff hat einen etwas niedrigeren Reibwert als Aluminium.

Fahrzeug daher -auch bei nur leichtem Gefälle- immer mit eingelegtem ersten Gang abstellen !

Wir empfehlen das Motorrad zur Montage auf den Hauptständer (falls vorh.) oder einen Zentralständer anzuheben. Steht dieser nicht zur Verfügung, einen Gang einlegen und Motorrad von einer zweiten Person halten lassen.



Bild 1

Prüfen Sie den Ständerfuß auf eventuell vorhandene seitliche Grate, diese sollten mit einem geeigneten Werkzeug (Schaber, Feile oder Schleifstein) entfernt werden wenn sich die Erhöhung nicht wie in Bild 2 aufschieben lässt.



Bild 2



Bild 3

Die mitgelieferten schwarzen Edelstahlschrauben vor der Montage am Motorrad in etwa zur Hälfte in die Ständerverlängerung einschrauben. (Schlüsselersatz TX20)

Die Verlängerung nun wie in Bild 2+3 gezeigt von außen über den Ständer schieben, Ständer dann kpl. in die Aussparung der Verlängerung stecken.

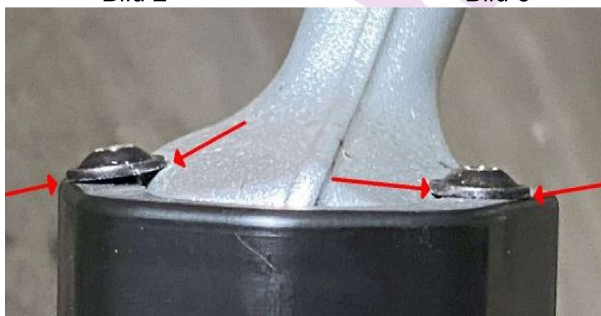


Bild 4

Die beiden Schrauben handfest (1,5-2,0 Nm) anziehen, der Schraubenkopf soll dabei beidseitig auf dem Ständer und der Verlängerung aufliegen.

Achtung. Abschließend ist **bei Modellen mit Hauptständer** in jedem Falle zu prüfen, dass bei Betätigung keiner der beiden Ständer am jeweils anderen hängenbleiben kann, und beide Ständer den oberen Anschlag erreichen. Falls Beeinträchtigungen bemerkt werden, muss vor dem Betrieb des Motorrades zwingend eine Justierung wie umseitig beschrieben erfolgen !

Die Verlängerung ist somit fertig montiert, die folgende Seite beschreibt eine Feineinstellung - sofern bei Modellen mit Hauptständer nötig, oder vom Kunden optional gewünscht

Optionale Feineinstellung auf Wunsch, bei Fahrzeugen ohne Hauptständer:

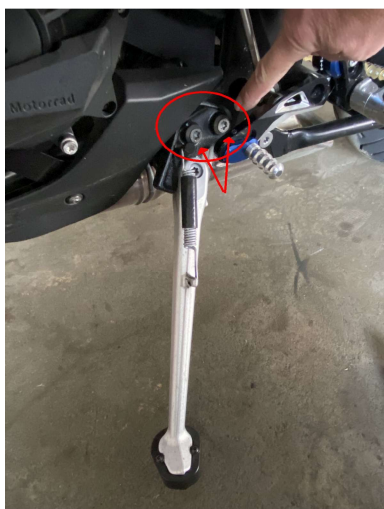


Bild 5

Die in Bild 5 gezeigten beiden Schrauben (Kopf TX50) der serienmäßigen Seitenständer-Halteplatte haben sehr viel Spiel in den Bohrungen der Platte.

Durch Ausnutzen des kpl. Spiels lässt sich die Höhe des Seitenständers im ausgeklappten Zustand um gut 10mm variieren.

Ab Werk ist die Halteplatte unterschiedlich verschraubt, oft eher in einer Stellung relativ weit vorne/oben.

Durch Lösen und Anzug der Schrauben in der Stellung hinten/unten steht das Motorrad noch etwas aufrechter.

Sicherstellen daß der Ständer während dem Anzug in der gewünschten Position verbleibt. Drehmoment und Vorschrift beachten, siehe unten auf dieser Seite.

Feineinstellung bei Bedarf oder auf Wunsch, bei Fahrzeugen mit Hauptständer:



Bild 6

Bei ungünstiger werksmäßiger Verschraubung kann die Seitenständer-Verlängerung in hochgeklappter Stellung den Hauptständer berühren (Bild 6) Durch das Kunststoffmaterial bewirkt dies zwar nur selten Geräusche, dennoch Feineinstellung vornehmen:

Die in Bild 5 gezeigten beiden Schrauben der serienmäßigen Seitenständer-Halteplatte haben sehr viel Spiel in den Bohrungen der Platte.

Durch Ausnutzen des kpl. Spiels lässt sich die Höhe des Seitenständers insgesamt um gut 10mm variieren, ebenso wird dadurch dessen Endstellung in ab- und hochgeklappter Position stark beeinflusst.



Bild 7

Ab Werk ist die Halteplatte in unterschiedlichen Positionen verschraubt.

Je nachdem in welcher Stellung die Schrauben angezogen werden, steht das Motorrad entweder etwas aufrechter oder der Ständer hat in hochgeklappter Stellung mehr Abstand zum Hauptständer (Bild 7).

Zum Nachjustieren die beiden Schrauben lösen, den Ständer innerhalb des nun möglichen Bereiches optimal positionieren und in dieser Stellung Schrauben wieder anziehen. Drehmoment und Vorschrift beachten, siehe unten auf dieser Seite.

Anmerkung: BMW schreibt den Einsatz neuer Schrauben an der Haltplatte vor, diese sind ab Werk mit mikroverkapseltem Sicherungsmittel versehen. Teilenummer 46 53 9 909 561 **Anzugsdrehmoment 56Nm.**

Diese Vorschrift ist bindend, auch wenn die Verwendung von flüssiger Schraubensicherung (mittelfest) auf den Schrauben die gleiche Wirkung haben dürfte. Dazu müssen natürlich vorher die Reste des Sicherungsmittels mittels Drahtbürste entfernt werden.